

其背和腹缘均具隆线；下生殖板端半部缺纵中隆线，后缘具方形凹口，裂叶圆柱形；端管约为下生殖板裂叶长的 1.5 倍。

雌性 尾须较短，圆锥形；下生殖板钝三角形，长大于宽，端部突出，缺凹口；产卵器较短，端部稍钝，边缘具钝的细齿。

体色 绿色。触角绿色，除基部 2 节外，各节的端部略带暗色。前复翅呈半透明的绿色。各足腿节腹面的缘齿黑色。雄性尾须端部及隆线黑色。

量度 (mm) 体长：♂ 21.0-24.0，♀ 21.0-26.5；前胸背板长：♂ 5.0，♀ 5.0-6.0；前复翅长：♂ 35.0-37.0，♀ 37.5-40.0；后足腿节长：♂ 18.0-20.5，♀ 21.0-22.0；产卵器长：6.0-6.5。

观察标本 1♂，安徽黄山，1980.X.9 (MSIE)；1♀，安徽黄山，1983.IX.1 (MSIE)；1♂，1♀，安徽东至，1984.IX-X (MSIE)；1♀，广西龙胜，1985.VIII.31 (MSIE)；1♀，安徽黄山，1992.X.10-11 (MSIE)；3♂，3♀，福建武夷山，1994.VIII.27-IX.3，金杏宝、殷海生采 (MSIE)；1♀，浙江天目山，2007.VI.29-VII.1，毕文烜采 (MSIE)；1♀，浙江龙泉，凤阳山，2008.VII.31-VIII.4，刘宪伟、毕文烜采 (MSIE)；1♂，江西九连山，虾公塘，580 m，2000.VII.24-30，袁德成采 (IZCAS)。

分布 安徽 (黄山、东至)、浙江 (龙泉、天目山)、江西 (九连山)、福建 (武夷山)、广西 (龙胜)。

### (18) 黑角平背蝽 *Isopsera nigroantennata* Xia et Liu, 1993 (图 52)

*Isopsera nigroantennata* Xia et Liu, 1993. In: Huang, Insect of Wuling Mountains Area, Southwestern China: 89, 90 (Holotype, M, origi. descrip.; type locality: China South-central, Sichuan; type depository: MSIE, Shanghai); Liu et Jin, 1994. Contr. Shanghai Inst. Entomol., 11: 105; Jin et Xia, 1994. J. Orth. Res., 3: 22; Liu and Zhang, 2001. In: Wu et Pan, Insect of Tianmushan National Nature Reserve: 92.

鉴别特征 体型略大 (前复翅长 38.0-45.0 mm)；触角黑色，具稀疏的白色环纹；头部复眼后方和前胸背板侧叶上部具黑褐色纵带，延伸至前复翅后缘。

特征记述 雄性 头顶狭于触角基节，到达触角窝内隆缘顶端，与颜顶几乎相接触，背面具沟。复眼圆形，突出。前胸背板前缘微内凹，后缘呈宽圆形，背面较平坦；侧叶长几乎不大于高，下缘圆，后缘肩凹明显。前复翅较长，超过后足腿节端部很远，具光泽，半透明；Rs 脉从 R 脉中部前分出，中部分叉；后翅长于前复翅。前足基节具刺；前足腿节腹面内缘具 3 或 4 刺；前足胫节背面具沟，外背缘除端距外，近听器端部具 1 小刺；内外两侧听器均为开放型。中足腿节腹面外缘具 1-3 刺；后足腿节腹面内外缘各具 7 或 8 刺，后足胫节背面内缘及外缘各具 28-32 小刺，膝叶具 2 刺。第 10 腹节背板后缘平截；肛上板三角形。尾须圆柱形，向端部稍趋细，顶端具 1 小刺；下生殖板狭长，后

缘在腹刺间具深的“V”形凹口；端管细长，约为裂叶长的3.5倍。

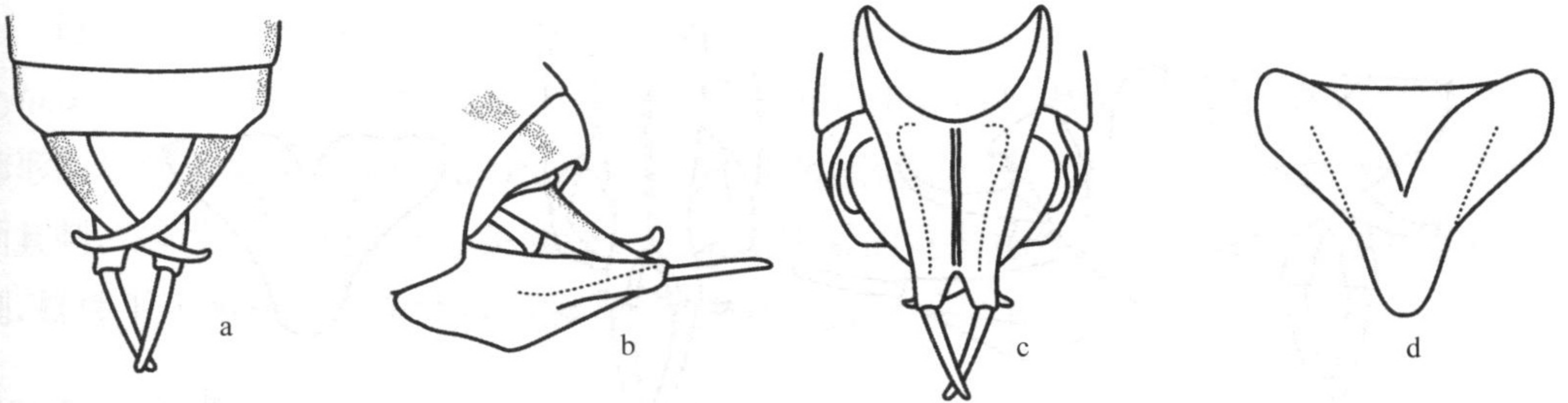


图 52 黑角平背螽 *Isopsera nigroantennata* Xia et Liu

a. 雄性腹端背面观 (male abdominal apex, dorsal view); b. 雄性腹端侧面观 (male abdominal apex, lateral view); c. 雄性腹端腹面观 (male abdominal apex, ventral view); d. 雌性腹端腹面观 (female abdominal apex, ventral view)

雌性 尾须较短，圆锥形；下生殖板三角形，端部钝圆；产卵器较短，背瓣不长于腹瓣，背缘向上呈钝角形弯曲，腹缘弧形弯曲，端部稍圆，边缘具钝的细齿。

体色 黄绿色。触角黑色，具稀疏的白色环纹，基部2节外侧黑褐色。头部从复眼后方沿前胸背板侧叶上部至前复翅后缘具1条黑褐色纵带。足具暗黑色刻点，后足腿节背面尤为明显，后足胫节背面和尾须背部暗褐色。

量度 (mm) 体长：♂ 24.0，♀ 24.0-28.0；前胸背板长：♂ 6.0，♀ 6.0-6.5；前复翅长：♂ 38.0-41.0，♀ 42.0-45.0；后足腿节长：♂ 25.0-27.0，♀ 27.0-29.0；产卵器长：6.0-7.0。

观察标本 1♀，浙江天目山，1962.VIII.10 (MSIE)；1♂，安徽黄山，1980.V (MSIE)；2♂，安徽黄山，1983.IX.1 (MSIE)；1♂，湖南慈利，1986.X.7 (MSIE)；1♂，四川峨眉山，1987.VIII.11 (MSIE)；1♂，湖南慈利，1988.IX.4 (MSIE)；1♂，浙江天目山，1999.X.11-13 (MSIE)。

分布 安徽 (黄山)、浙江 (天目山)、湖南 (慈利)、福建 (武夷山)、四川 (峨眉山)。

### (19) 刺平背螽 *Isopsera spinosa* Ingrisch, 1990 (图 53)

*Isopsera spinosa* Ingrisch, 1990. Spixiana, 13: 161 (Holotype, M, origi. descrip.; type locality: India; type depository: ZSM Munich); Jin et Xia, 1994. J. Orth. Res., 3: 22; Liu et Jin, 1997. In: Yang, Insect of the Tree Gorge Reservoir Area of Yangtze River: 155, 156; Ingrisch et Shishodia, 1998. Mitt. Schweiz. Ent. Gesellsch., 71(3-4): 365; Liu et Jin, 1999. In: Huang, Fauna of Insects Fujian Province of China: 138, 139; Ingrisch, 2001. Buchreihe zur Ento. Bd., 8: 758.

鉴别特征 体型较大 (前复翅长 42.0-50.0 mm)；触角淡绿色；前足和中足腿节腹面无或具小刺；雄性尾须端部钝和具1小刺，下生殖板具3条明显的纵隆线，后缘具“V”